

Отчет о результатах самообследования

**ГОСУДАРСТВЕННОГО БЮДЖЕТНОГО УЧРЕЖДЕНИЯ — ЦЕНТР ПСИХОЛОГО —
ПЕДАГОГИЧЕСКОЙ, МЕДИЦИНСКОЙ И СОЦИАЛЬНОЙ ПОМОЩИ «ЦЕНТР
ДИАГНОСТИКИ И КОНСУЛЬТИРОВАНИЯ» ГОРОДСКОГО ОКРУГА СЫЗРАНЬ
САМАРСКОЙ ОБЛАСТИ**

ЗА 2019 ГОД

(ОТЧЕТНЫЙ ПЕРИОД)

Содержание

<u>I. Аналитическая часть.....</u>	<u>3</u>
<u>1. Общая характеристика Учреждения.....</u>	<u>3</u>
<u>2 Психолого-медико-педагогическая комиссия.....</u>	<u>4</u>
<u>3. Коррекционно-развивающая помощь детям с ОВЗ и детям, испытывающим трудности в усвоении основных образовательных программ.....</u>	<u>8</u>
<u>3. 1 Коррекционно-развивающая помощь детям с ОВЗ в условиях Центра диагностики и консультирования.....</u>	<u>9</u>
<u>3.2 Коррекционно- развивающая помощь специалистов Центра на базе образовательных учреждений.....</u>	<u>15</u>
<u>4. Служба ранней помощи</u>	<u>21</u>
<u>4.1 Коррекционно-развивающая помощь в условиях СРП.....</u>	<u>22</u>
<u>5. Кадровые ресурсы образовательного процесса</u>	<u>26</u>
<u>II. Показатели деятельности ППМС- Центра.....</u>	<u>31</u>

I Аналитическая часть

1 Общая характеристика Учреждения

Наименование образовательной организации: Государственное бюджетное учреждение – центр психолого-педагогической, медицинской и социальной помощи «Центр диагностики и консультирования» городского округа Сызрань Самарской области.

Сокращенное наименование: ГБУ ЦППМСП «Центр диагностики и консультирования» городского округа Сызрань Самарской области.

Организационно-правовая форма: государственное бюджетное учреждение.

Место нахождения организации (юридический адрес): 446010, Самарская область, г. Сызрань, ул. Гидротурбинная, 24А

Место осуществления деятельности: 446010, Самарская область, г. Сызрань, ул. Гидротурбинная, 24А.

Лицензия на право ведения образовательной деятельности – серия 63Л01 № 0002507, регистрационный № 6829 от 06.06.2016 г., действующая бессрочно.

Центр является государственным бюджетным учреждением, оказывающим психолого-педагогическую, медицинскую и социальную помощь детям, испытывающим трудности в освоении основных общеобразовательных программ, развитии и социальной адаптации, осуществляет свою деятельность в системе образования.

Предмет деятельности Центра: психолого-педагогическая, медицинская и социальная помощь обучающимся, испытывающим трудности в освоении основных общеобразовательных программ, развитии и социальной адаптации.

Цель деятельности Центра: преодоление трудностей обучающихся в освоении основных общеобразовательных программ, развитии и социальной адаптации посредством осуществления психолого-педагогической, медицинской и социальной помощи; обеспечение психолого-педагогических условий реализации основных общеобразовательных программ.

Центр осуществляет:

1. Психолого-педагогическое консультирование обучающихся с ОВЗ, их родителей (законных представителей) и педагогических работников.
2. Организацию и проведение коррекционно-развивающих и компенсирующих занятий с обучающимися с ОВЗ, оказание им логопедической помощи.
3. Психолого-педагогическое сопровождение реализации основных общеобразовательных программ.
4. Оказание методической помощи в разработке образовательных программ, индивидуальных учебных планов, выборе оптимальных методов

обучения и воспитания обучающихся, испытывающих трудности в освоении общеобразовательных программ.

5. Проведение комплексного психолого-медико-педагогического обследования детей в возрасте от 0 до 18 лет.

С целью реализации вышеперечисленных направлений психолого-педагогической, медицинской и социальной помощи в Центре функционируют: территориальная ПМПК, служба ранней помощи, коррекционно-развивающие группы.

В соответствии с данными видами деятельности Министерство образования и науки Самарской области формирует и утверждает государственное задание ГБУ ППМСП «Центр диагностики и консультирования» г.о.Сызрань Самарской области.

2. Психолого-медико-педагогическая комиссия

На базе Центра диагностики и консультирования функционирует территориальная психолого-медико-педагогическая комиссия (далее - ПМПК).

Федеральный закон от 29.12.2012 №273-ФЗ "Об образовании в Российской Федерации", Приказ Министерства образования и науки Российской Федерации (Минобрнауки России) от 20 сентября 2013 г. N 1082 г. Москва "Об утверждении Положения о психолого-медико-педагогической комиссии" и Приказ Министерства образования и науки Самарской области, Министерства социально- демографической и семейной политики Самарской области от 31.12.2014 г. № 414-од/697 « О создании в Самарской области психолого-медико-педагогических комиссий» закрепляют нормативно-правовую основу деятельности ПМПК.

Психолого-медико-педагогическая комиссия создана с целью своевременного выявления детей с особенностями в физическом и психическом развитии (или) отклонениями в поведении; проведения их комплексного психолого-медико-педагогического обследования и подготовки по результатам обследования рекомендаций по оказанию им психолого-медико-педагогической помощи и организации их обучения и воспитания.

Основными задачами, которые ставят перед собой специалисты ПМПК, являются:

- Проведение обследования детей в возрасте от 0 до 18 лет в целях своевременного выявления особенностей в физическом и (или) психическом развитии и (или) отклонений в поведении детей.
- Подготовка по результатам обследования рекомендаций по оказанию детям психолого-медико-педагогической помощи и организации их

обучения и воспитания, подтверждение, уточнение или изменение ранее данных комиссией рекомендаций.

➤ Оказание консультативной помощи родителям (законным представителям) детей, работникам образовательных организаций, организаций, осуществляющих социальное обслуживание, медицинских организаций, других организаций по вопросам воспитания, обучения и коррекции нарушений развития детей с ограниченными возможностями здоровья и (или) девиантным (общественно опасным) поведением.

➤ Оказание федеральным учреждениям медико-социальной экспертизы содействия в разработке индивидуальной программы реабилитации ребенка-инвалида.

➤ Осуществление учета данных о детях с ограниченными возможностями здоровья и (или) девиантным (общественно опасным) поведением, проживающих на территории деятельности комиссии.

➤ Участие в организации информационно-просветительской работы с населением в области предупреждения и коррекции недостатков в физическом и (или) психическом развитии и (или) отклонений в поведении детей.

Работа специалистов Сызранской ПМПК основывается на междисциплинарном подходе. В состав ПМПК входят: учителя-дефектологи, учителя-логопеды, педагоги-психологи, социальный педагог, при необходимости к работе комиссии подключаются сурдопедагог, тифлопедагог, специалисты медицинского профиля. В рамках деятельности проводятся как «стационарные», так и «выездные» сессии ПМПК. В связи с расширением принципиально новой инновационной практики обучения и воспитания детей с ограниченными возможностями здоровья изменилось и само содержание деятельности ПМПК. Осуществлен переход от общих рекомендаций по выбору наиболее подходящего специализированного образовательного учреждения — к определению специальных образовательных условий, в первую очередь варианта адаптации образовательной программы; конкретных направлений деятельности всех специалистов, включенных в комплексное сопровождение ребенка в образовательной среде. Дополнительное наполнение в современных условиях приобрели и функции психолого-медико-педагогической комиссии. Функция сопровождения в новой образовательной ситуации реализуется в первую очередь в контексте решения задачи, направленной на «...подтверждение, уточнение или изменение ранее данных комиссией рекомендаций», что вызывает необходимость проведения динамических обследований, а также тесное взаимодействие с психолого-медико-педагогическими консилиумами образовательных организаций. Достаточно информативны в этом отношении выездные заседания ПМПК, на которых эта функция реализуется посредством отслеживания эффективности создания рекомендованных специальных образовательных условий, и возникает возможность

консультирования педагогов и родителей непосредственно в образовательных организациях. В условиях деятельности Сызранской ПМПК процент детей, находящихся на динамическом наблюдении, составляет от 60 до 65%. В процессе сопровождения детей с ОВЗ специалистами комиссии проводится прослеживание эффективности создания всех образовательных условий, формы обучения, режимных моментов, а также деятельности «внешних» по отношению к образовательным структурам ведомств, в соответствии с рекомендациями ПМПК.

На сегодняшний день активно развиваются формы взаимного сотрудничества центральной ПМПК Самарской области и территориальной ПМПК. Для развития системы сопровождения инклюзивного образования специалисты Центра диагностики и консультирования отработывают модель взаимодействия территориальной ПМПК с психолого-медико-педагогическими консилиумами образовательных учреждений. С целью формирования профессиональных и личностных компетенций всех участников инклюзивного образовательного процесса (дети, родители, педагоги) специалистами территориальной ПМПК разработаны и внедряются в практику образовательных учреждений программы по психолого-педагогическому сопровождению родителей, воспитывающих детей с ОВЗ, и детей-инвалидов, блоки коррекционно-развивающих программ по работе с детьми с ОВЗ, реализация которых происходит на базе образовательных учреждений, осуществляющих инклюзивную практику. Организация работы по расширению информационного пространства и обеспечению доступности информации об оказываемых ПМПК услугах включает функционирование и регулярное обновление официального сайта Центра диагностики и консультирования; оформление публикаций по проблемам сопровождения детей с ОВЗ с целью трансляции опыта специалистов, изготовление и распространение информационно-наглядной, методической продукции, взаимодействие со СМИ. Уникальный, накопленный годами опыт специалистов оказывается востребованным в общем образовании и транслируется в форме стажировок, семинаров, мастер-классов, консультаций для педагогов, воспитателей, руководителей образовательных учреждений.

За период 2019 года специалистами территориальной ПМПК обследован 2151 ребенок в возрасте от 0 до 18 лет. Из общего числа детей: детей раннего возраста- 210 человек, дошкольников- 1057 человек, школьников- 884 человека. По направлению бюро МСЭ Сызранской ПМПК обследовано 266 детей-инвалидов. В отношении каждого ребенка определены специальные образовательные условия, выписано и выдано на руки родителям заключение с рекомендациями по «определению формы получения образования, образовательной программы, которую ребенок может освоить, форм и методов психолого-медико-педагогической помощи, созданию специальных условий для получения образования».

85% всех детей, обследованных в условиях ПМПК имеют ограниченные возможности здоровья и нуждаются в создании специальных условий обучения, воспитания и развития, включающих применение специальных методов и средств компенсации и коррекции. Из них 65% детей находятся на динамическом наблюдении, 35 % обратились впервые.

Одной из важнейших форм взаимодействия специалистов ПМПК с лицами, представляющими интересы детей с особыми образовательными потребностями с целью создания единого коррекционно- развивающего пространства является консультативная деятельность.

Консультативная деятельность в 2019 году осуществлялась по следующим направлениям:

- групповое консультирование педагогов с целью повышения эффективности работы с детьми с ОВЗ в условиях образовательных учреждений — 430 обращений

- индивидуальные консультации педагогов по вопросам сопровождения детей с ОВЗ в образовательных учреждениях — 132 обращения

- индивидуальное и групповое консультирование родителей, воспитывающих детей с ОВЗ по вопросам повышения психолого-педагогической грамотности и создания системы коррекционно-развивающего сопровождения в семье — 1264 обращений

Консультативная помощь оказывалась специалистами как на базе Центра диагностики и консультирования, так и на базе образовательных учреждений .

Результатами консультативной деятельности явились:

- повышение уровня компетентности участников образовательного процесса в вопросах развития и совершенствования психолого-педагогического сопровождения детей с ОВЗ , включенных в образовательное пространство;

- повышение методической грамотности педагогов в вопросах организации коррекционно-развивающего обучения;

- приобретение родителями практических навыков создания коррекционно-развивающей среды для ребенка с ОВЗ в домашних условиях;

- повышение родителями, воспитывающих детей с ОВЗ, педагогических и коммуникативных компетенций в вопросах развития, воспитания и социализации своих детей

3. Коррекционно-развивающая помощь детям с ОВЗ и детям , испытывающим трудности в усвоении основных образовательных программ

Одним из приоритетных направлений деятельности ГБУ ЦППМСП « Центр диагностики и консультирования» г.о.Сызрань является организация коррекционно- развивающей работы с детьми, имеющими ограниченные возможности здоровья и испытывающими трудности в освоении основных образовательных программ. Целью коррекционно- развивающего процесса является оказание квалифицированной, разнопрофильной помощи детям, имеющим проблемы в развитии, поведении, обучении и социальной адаптации; сохранение их здоровья, предполагающее полноценное психическое и личностное развитие на всех возрастных этапах. Основными формами организации коррекционно- развивающей работы являются фронтальные, подгрупповые и индивидуальные занятия, проводимые как в условиях Центра диагностики и консультирования, так и на базе образовательных учреждений. Кадровые ресурсы Центра позволяют организовать коррекционно- развивающий процесс на междисциплинарной основе с включением в коррекционную работу специалистов разного профиля: педагогов- психологов, учителей- логопедов, учителей-дефектологов, медицинских работников. Зачисление детей с ОВЗ на коррекционно- развивающие и тренинговые занятия осуществляется по заявлению родителей на основании рекомендаций Психолого- медико-педагогической комиссии. Возраст детей, занимающихся в группах или индивидуально , а также количество и периодичность занятий определяются реализуемыми программами, а также психолого-педагогическим или медицинским диагнозом.

Для 60 детей с ограниченными возможностями здоровья раннего, дошкольного и школьного возраста были организованы индивидуальные и групповые коррекционно - развивающие занятия на базе Центра диагностики и консультирования. 138 детей, испытывающих трудности в усвоении основных образовательных программ, получили коррекционную помощь специалистов Центра в условиях своих образовательных учреждений.

3. 1 Коррекционно-развивающая помощь детям с ОВЗ в условиях Центра диагностики и консультирования

В 2019 г. коррекционная работа учителя-логопеда с детьми старшего дошкольного возраста, имеющими речевые нарушения, осуществлялась в форме индивидуальных занятий, проводимых на базе ГБУ ЦППМСП «Центр диагностики и консультирования». Коррекционно- развивающие занятия были организованы для детей дошкольного возраста с ОВЗ, не получающих необходимую логопедическую помощь в дошкольных образовательных организациях. Зачисление на логопедические занятия проводилось на основании согласия родителей на оказание коррекционно- развивающей помощи, по рекомендациям ПМПК.

В 2019 году коррекционные занятия посещали 6 детей дошкольного возраста с тяжелыми нарушениями речи. У 58% детей отмечалось отягощение речевых нарушений неврологической симптоматикой. Работа проводилась учителем-логопедом по разработанным индивидуальным коррекционно- развивающим программам.

Коррекционная работа специалиста включала в себя следующие направления:

- Развитие словаря.
- Формирование и совершенствование грамматического строя речи.
- Развитие фонетико-фонематической системы языка и навыков языкового анализа: развитие просодической стороны речи; коррекции произносительной стороны речи; работа над слоговой структурой слова; совершенствование фонематических представлений, развитие навыков звукового анализа и синтеза.
- Обучение элементам грамоты.
- Развитие связной речи.

Индивидуальные занятия были направлены на формирование артикуляционных укладов нарушенных звуков, их постановку, автоматизацию и развитие фонематического слуха и восприятия. Последовательность устранения выявленных дефектов звукопроизношения определялась индивидуально, в соответствии с речевыми особенностями каждого ребенка. Постановка звуков осуществлялась при максимальном использовании всех анализаторов. Частные приемы коррекции определялись и детализировались в зависимости от строения и функционирования артикуляционного аппарата. А материал для закрепления правильного произношения подбирался таким образом, чтобы он одновременно способствовал расширению и уточнению словаря, формированию грамматически правильной речи, умению правильно строить предложения и способствовал развитию связной речи.

На занятиях проводилась работа по уточнению, расширению и обогащению словарного запаса, по отработке грамматических категорий, развитию связной речи на базе пройденного речевого материала. Каждую неделю выделялись лексические темы, в их контексте проводилась

специальная работа по формированию и совершенствованию фонетико-фонематической и лексико-грамматической сторон речи детей.

Итоговая диагностика показала наличие устойчивой положительной динамики в речевом развитии у всех детей, посещающих логопедические занятия. 5 (83%) достигли уровня речевого развития, соответствующего возрастным нормам. 1 дошкольник (17%) продолжит занятия в группе по коррекции речевых нарушений.

В 2019 году на базе Центра диагностики и консультирования организованы коррекционные занятия для детей младшего школьного возраста, имеющих нарушения письменной речи. В созданных условиях младшие школьники с ОВЗ имели возможность получения квалифицированной логопедической помощи.

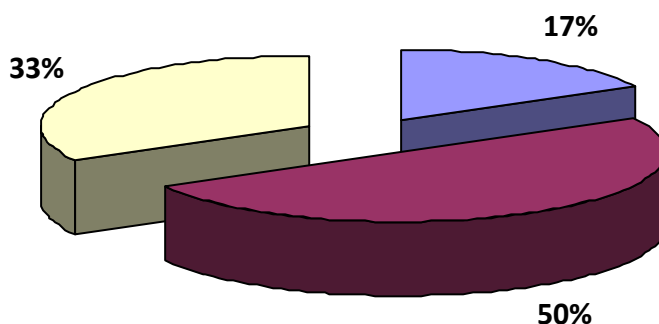
Приоритетными целями и задачами логопедической коррекционно-развивающей работы явились:

- раннее выявление комплекса причин, приводящих к нарушениям устной и письменной речи
- предупреждение возможных осложнений и вторичных нарушений речевого развития учащихся
- создание условий для обеспечения эффективной коррекционно-развивающей работы.

В 2019 году коррекционную логопедическую помощь в условиях Центра диагностики и консультирования получили 6 учащихся начальных классов СОШ Западного образовательного округа, имеющих стойкие нарушения письменной речи. Анализ результатов углубленного логопедического обследования позволил сделать вывод о неоднородности группы школьников по уровням речевого развития, степени выраженности речевого дефекта, нарушениям устной и письменной речи. Школьники с ограниченными возможностями здоровья имели следующие логопедические заключения:

- ОНР III уровня. Дислексия. Дисграфия – 1 человек (17 %)
- Дислексия. Дисграфия – 3 человека (50 %)
- Нарушение письменной речи – 2 человека (33 %)

Логопедические заключения на начало года



- ОНР - III уровня. Дислексия. Дисграфия
- Дислексия. Дисграфия
- Нарушение письменной речи

Логопедическая коррекция строилась с учётом не только образовательных потребностей детей с ограниченными возможностями здоровья, но и с учётом их возрастных, типологических и индивидуально-личностных особенностей, дифференцированного подхода к обучению.

Коррекция нарушений устной и письменной речи обучающихся проводилась в индивидуальной форме по составленным программам. На индивидуальных занятиях проводилась работа по устранению специфических ошибок чтения и письма, осуществлялась коррекция лексико-грамматических и фонетико-фонематических нарушений устной речи. Велась работа по исправлению нарушений звукопроизношения, коррекции звуко-слоговой наполняемости слов разного состава, устранению ошибок, связанных с искажением оптического и кинетического образа букв.

В результате проведённой коррекционно-развивающей работы по основным направлениям были получены следующие результаты.

В 100% случаев улучшилось состояние фонематических процессов. Все учащиеся данной группы научились подбирать слова на заданные гласные и согласные звуки, определять первый и последний звук в слове, производить анализ и синтез слов различной звуко-слоговой наполняемости с опорой на звуковой ряд и без неё. Составляют слова разной структуры с помощью букв разрезной азбуки. Доступны задания на определение количества и последовательности звуков в слове, что привело к значительному сокращению количества ошибок, связанных с пропуском и перестановкой букв при написании. Только 1 обучающийся испытывает затруднения по

выделению гласного звука в положении после согласного в словах с большим количеством звуков, что проявляется в пропусках гласных на письме.

Большинство учащихся научились правильно определять количество слогов в слове с опорой на гласные. Только 2 (33%) детей допускают ошибки при произведении слогового анализа слов со стечениями согласных звуков, выделяя одиночный согласный за слоговую единицу.

Все учащиеся (100%) научились делить предложения на слова, определяя их количество и последовательность. 33% детей испытывают затруднения при выделении предлогов как самостоятельных единиц.

На начало года группа учащихся была неоднородна по степени сформированности навыков чтения и письма. 67 % детей работали как на уровне слов и предложений, так и на уровне небольших текстов. У оставшихся 33 % отмечалась недостаточная сформированность навыков письменной речи, техники чтения и письма.

На конец года навык плавного слогового чтения с переходом на чтение целыми словами сформирован у 100% учащихся, имеющих дислексию. Учащиеся в 83% случаев не допускают ошибки на пропуски и замены звуков и слогов, искажение структуры прочитанного слова, замены окончаний. У оставшихся 17% нарушения устной речи провоцируют возникновение специфических ошибок при чтении текстов.

Все ученики овладели навыком письма под диктовку разных типов предложений и доступных текстов. В 67% случаев значительно уменьшилось количество специфических ошибок, связанных с пропусками, перестановками и заменами звуков, искажением структуры слова, заменами окончаний. Дети правильно определяют границы предложения, не допускают слитного и раздельного написания слов. 33% допускают слитное написание предлогов со словами. Однако при опоре на графическую схему предложения могут самостоятельно исправить ошибки на письме.

В результате проведённой индивидуальной работы 100% учеников не смешивают буквы по оптическому и кинетическому сходству. Улучшилось состояние зрительно-моторной координации и навыков пространственной ориентировки.

На начало года у 50 % детей данной группы имелись нарушения звукопроизношения и дифференциации звуков по акустико-артикуляционному сходству в произношении. На индивидуальных занятиях со всеми воспитанниками успешно проведена работа по дифференциации фонем, близких по акустико-артикуляционным признакам (свистящие – шипящие звуки, соноры, звуки [ч] - [ть], [щ] - [сь]). Учащиеся не смешивают эти группы на слух, правильно употребляют в самостоятельной речи.

Повысился уровень контроля собственного произношения и ошибок фонетического оформления чужой речи.

По итогам проведённой логопедической работы родителям каждого ученика предоставлены рекомендации и практический материал по закреплению правильного произношения, развитию навыков языкового анализа и синтеза и формированию навыков письменной речи у учащихся группы.

Оптимизация процесса обучения и использование современных технологий логопедического воздействия позволили добиться значительных положительных результатов в коррекции указанных нарушений у учащихся начальных классов.

Особенные дети всегда требуют особого подхода. Среди детей данной категории особое место занимают дети с тяжёлым и глубоким нарушением интеллекта. В 2019 году в Центре диагностики и консультирования продолжила работу коррекционная группа для детей с комплексными нарушениями, которую посещали 6 детей с ОВЗ. Работа педагога-дефектолога с этой группой детей подчиняется решению следующих взаимосвязанных задач, реализуемых на протяжении всех этапов коррекционной работы: формированию навыков адекватного взаимодействия и общения с окружающими; социально – бытовой ориентации; формированию культурно гигиенических навыков, элементарной предметной деятельности; развитию познавательной деятельности, включающей формирование интереса к окружающему, развитие собственной активности детей, коррекцию недостатков развития психических функций, развитие всех сторон личности ребёнка.

Коррекционно – развивающая работа нацелена на обеспечение достижения каждым ребёнком того уровня развития, который соответствует его потенциальным возможностям.

Оптимальной формой работы с этой категорией детей на первых этапах являются индивидуальные занятия. По мере достижения определенного уровня развития для части детей организуются занятия в малых группах (два ребенка), в дальнейшем количество детей увеличивается до трех человек в группе. Оптимальный режим проведения занятий - два раза в неделю. Продолжительность занятий определяется общим состоянием детей, степенью сложности материала. Длительность варьируется от 10-15 до 20-25 минут. Занятия планировались с учетом многократного повторения того или иного материала, постепенного включения в контекст уже освоенных умений. Количество игр, заданий, упражнений внутри каждого занятия варьировалось в зависимости от психофизического состояния ребенка, на каждом занятии предусматривалась частая смена видов деятельности. Для достижения оптимального положительного результата отдельные занятия (при необходимости) проводились несколько раз. Особое место в содержании

работы отводилось организации адекватного взаимодействия и формированию адекватной мотивации к деятельности.

В процессе занятий у детей появился выраженный интерес как к заданиям взрослого, так и к самой деятельности с игрушками, предметами, которыми они самостоятельно манипулируют, адекватно их назначению. Значительный положительный сдвиг отмечается в развитии игровой деятельности. Стало доступным выполнение цепочки простейших действий с образными игрушками с направляющей помощью педагога, а часть детей осуществляют два-три игровых действия по памяти. Появилась возможность объединить нескольких детей общим игровым сюжетом с определенными правилами.

Важными достижениями в результате проведенной коррекционной работы явились следующие: умение адекватно общаться и взаимодействовать с педагогом, с окружающими взрослыми; откликаться на свое имя, называемое по-разному; проявлять радостные эмоции при встрече с другим ребенком, использовать адекватные способы обращения к нему; пользоваться разными способами усвоения общественного опыта; в предметно-практической деятельности уметь подражать действиям взрослого, подчиняться правилам и простым речевым инструкциям педагога.

Одним из значимых достижений работы специалиста является положительный результат в коррекции нежелательных стереотипов поведения, в формировании навыков учебного поведения, адекватного реагирования на предъявление требований, похвалу, замечания.

Таким образом, можно отметить явный положительный сдвиг в формировании психических функций и адекватных поведенческих реакций у детей группы (средний и достаточный уровень выявлен у 21% и 68 % детей соответственно).

Тем не менее, они требуют дальнейшего развития и совершенствования на следующей ступени обучения в образовательных организациях, посещение которых стало возможным после данного курса адаптационных занятий. Для детей с тяжелыми нарушениями интеллекта такая возможность, является очень значимой в плане их социальной адаптации и интеграции в общество.

В 2019 году в условиях Центра диагностики и консультирования были организованы коррекционные занятия для детей младшего школьного возраста с задержкой психического развития. Коррекционную помощь учителя- дефектолога получили 6 школьников первых- четвертых классов образовательных учреждений г.о.Сызрань, обучающихся по адаптированной образовательной программе для детей с ЗПР. Учащиеся испытывали стойкие трудности при освоении программы начального общего образования вследствие недостаточной сформированности психических функций и психологических предпосылок к овладению полноценной учебной деятельностью. Работа учителя- дефектолога по развитию познавательной

активности учащихся, психомоторных функций, способности к регуляции своей деятельности проводилась в форме комплексных индивидуальных занятий по разработанным коррекционно-развивающим программам в соответствии с индивидуальными потребностями и психофизическими особенностями обучающихся. По результатам итоговой диагностики отмечается положительная динамика в развитии психических функций (памяти, внимания, мышления,) регулятивной деятельности у 85% детей, посещающих коррекционные занятия.

3.2 Коррекционно-развивающая помощь специалистов Центра на базе образовательных учреждений

В 2019 году специалистами Центра диагностики и консультирования были реализованы коррекционные логопедические и развивающие психолого-педагогические программы для обучающихся с ОВЗ и обучающихся, испытывающих трудности в освоении основных образовательных программ, на базе 12 образовательных учреждений Западного образовательного округа. Коррекционные занятия учителей-логопедов проводились в индивидуальной и групповой форме по разработанным программам, направленным на устранение специфических ошибок письменной речи у учащихся начальных классов. Итоговая диагностика показала устойчивую положительную динамику в коррекции указанных нарушений у 80% обучающихся, посещающих занятия специалистов.

Психолого-педагогического сопровождение субъектов образовательного процесса включало в себя реализацию педагогами-психологами тренинговых и групповых коррекционно-развивающих психолого-педагогических программ: «Программы тренинговых занятий для учащихся старших классов инклюзивного и интегрированного обучения по формированию коммуникативных и регулятивных компетенций «Теплый круг», «Программы тренинговых занятий по развитию толерантных форм поведения учащихся старших классов «Мир различий»; «Коррекционно-развивающей программы для детей старшего дошкольного возраста «Дружные ребята», развивающих программ «Уроки психологического развития», «Шаг навстречу», «В кругу друзей».

Психолого-педагогическая программа для детей дошкольного возраста «Дружные ребята» была реализована педагогом-психологом на базе структурных подразделений, реализующих общеобразовательные программы дошкольного образования. В первом полугодии занятия в группе 12 человек проводились на базе ДОУ №17 ГБОУ СОШ №10, во 2 полугодии для группы из 12 дошкольников - на базе ДОУ №40 ГБОУ СОШ №29 г. о Сызрань. Целью данной программы явилось формирование у детей дошкольного возраста навыков и способов поведения в отношении с

другими людьми, развитие коммуникативных навыков и социальной активности.

Первичное обследование, проведенное на диагностическом этапе реализации программы в ДООУ № 40 показало, что потребность в общении у детей (желание общаться только с родными) сформирована на среднем уровне; уровень сформированности коммуникативных навыков в основном низкий; степень сформированности социальной адекватности поведения ребенка так же у большинства дошкольников низкая.

Таблица №1
Уровень сформированности потребности в общении
Методика «День Рождения»

Уровень сформированности	В сентябре (%) дошкольников	В декабре (%) дошкольников
Высокий (желание общаться в широком кругу)	1 (8,4%)	6 (50%)
Средний (желание общаться только с родными)	6 (50%)	4 (33,3%)
Низкий (несформированная потребность)	5 (41,6%)	2 (16,7%)

Таблица №2
Уровень сформированности коммуникативных навыков
Методика «Рукавички»

Уровень сформированности	В сентябре (%) дошкольников	В декабре (%) дошкольников
Высокий	2 (16,6%)	10 (83,3%)
Средний	4 (33,3%)	2 (16,7%)
Низкий	6 (50%)	0

Таблица №3
Степень сформированности социальной адекватности поведения ребенка
Методика Рене Жила «Отношение ребенка к окружающим»

Степень сформированности	В сентябре (%) дошкольников	В декабре (%) дошкольников
Высокая	0	6 (50%)
Средняя	4 (33,3%)	3 (25%)
Низкая	8 (66,6%)	3 (25%)

Опираясь на полученные результаты психодиагностического исследования, педагогом-психологом были организованы групповые занятия для детей старшего школьного возраста. При проведении занятий использовались психогимнастика, сюжетно-ролевые, подвижные игры, чтение и обсуждение художественных произведений, дискуссии, коллективные работы, а также обыгрывание конфликтных ситуаций и обучение детей выходам из них – все это позволило создать на занятиях оптимальную социальную ситуацию, способствующую развитию коммуникативных навыков и доверительного общения в группе. Каждое занятие предусматривало получение обратной связи от участников, в конце каждого занятия подводились итоги.

Особое внимание ребят заслужили сюжетно – ролевые и подвижные игры, в результате которых они имели возможность погрузиться в сложные, но реальные ситуации, преодолевая которые, учились внимательно относиться друг к другу, сотрудничать в совместной деятельности.

По результатам итоговой диагностики можно сделать следующие выводы: потребность в общении - желание общаться в широком кругу выросло на 41,6%; желание общаться только с родными снизилось на 17%; уровень сформированности коммуникативных навыков повысился на 65%, степень сформированности социальной адекватности поведения ребенка увеличилась на 50% .

Динамика изменения уровня сформированности коммуникативных навыков и социальной активности у детей, до и после посещения развивающих занятий «Дружные ребята»

Рисунок 1.
Динамика развития потребности в общении

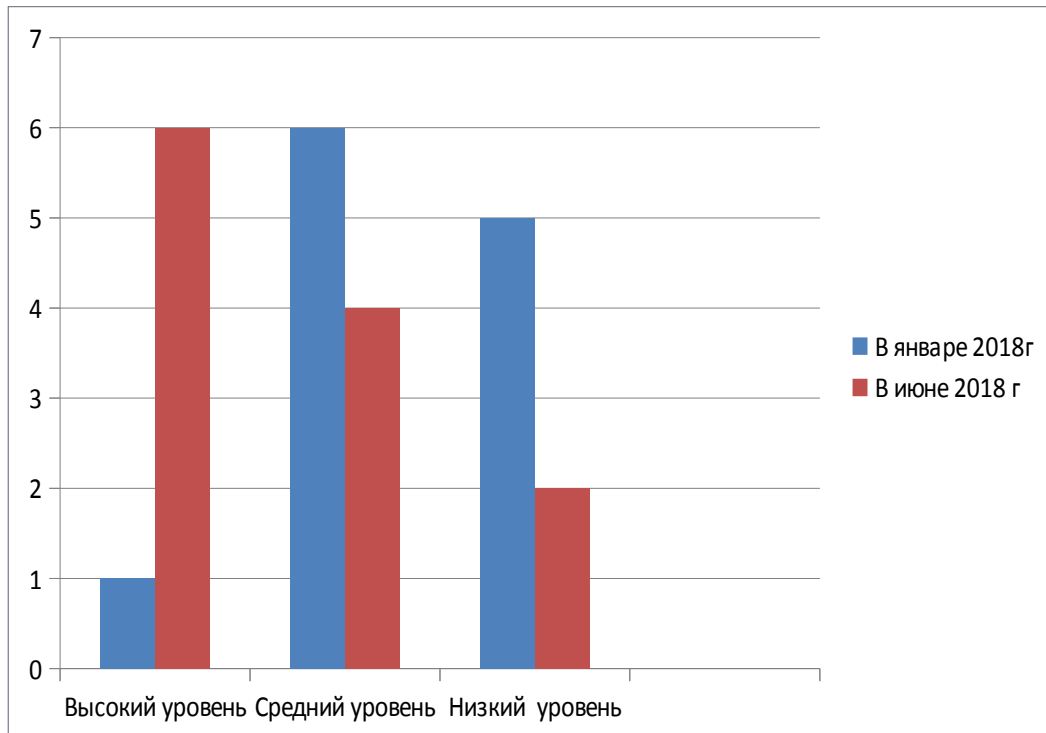
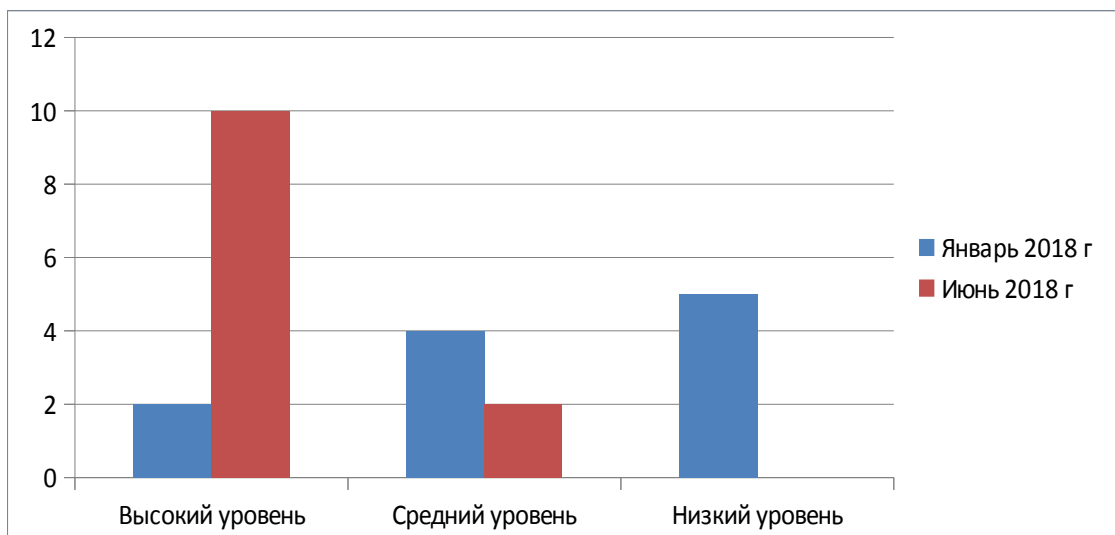


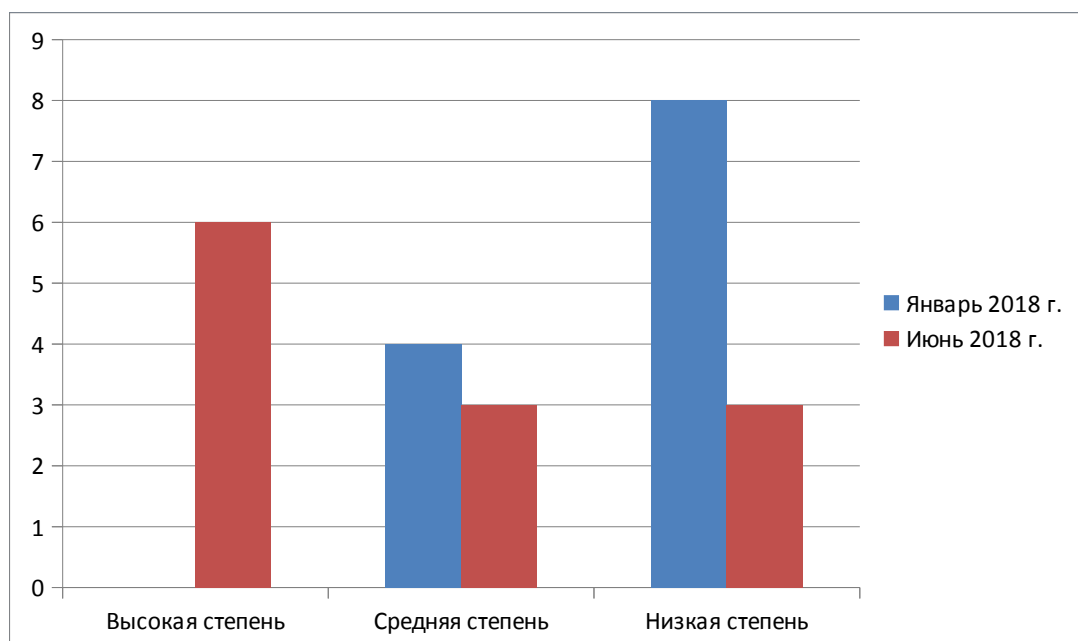
Рисунок 2.

Динамика развития коммуникативных навыков

Методика «Рукавички»



Динамика развития социальной адекватности поведения ребенка
Методика Рене Жиля «Отношение ребенка к окружающим»



Реализация тренинговой программы по развитию коммуникативных компетенций подростков «Теплый круг» в 2019 году осуществлялась педагогом-психологом Центра диагностики и консультирования на базе ГБОУ ООШ №32 г.о. Сызрань. Участниками тренинговых занятий стали учащиеся 7-8 классов (две группы по 12 человек), вошедших в «группу риска» по результатам диагностики (высокий показатель по уровню: враждебности, неконструктивным решениям конфликтных ситуаций, вербальной агрессии, нетерпению к мнению окружающих).

При проведении занятий психологом использовались интерактивные игры, групповые дискуссии, короткие информативные блоки, психодиагностические методики, элементы арт-терапии. Использование технологий психологического тренинга подразумевало игровое моделирование ситуаций, где проявляются и тренируются важные для общения качества, а также обсуждение и рефлексия получаемого при этом жизненного опыта.

Работа в тренинговой группе позволила учащимся приобрести ряд важнейших качеств, таких как: повышения уровня межличностного взаимодействия, формирование адекватной Я - концепции, умение вырабатывать совместное решение; терпимость к другим мнениям и позициям, способности конструктивно решать проблемные ситуации и конфликты, способность аргументировано отстаивать свою точку зрения, стремление к диалогу, умение строить общение с учетом эмоционального

состояния, общей атмосферы. Эффективность тренинговой работы отслеживалась с помощью "Теста для диагностики коммуникативных и организаторских способностей школьников" по показателю коммуникативных способностей.

Уровень	Группа 12 человек	
	начало цикла	конец цикла
Низкий уровень коммуникативных способностей	7 (58%)	3 (25%)
Коммуникативные способности ниже среднего	3 (25%)	2 (17%)
Средний уровень коммуникативных способностей	2 (17%)	6 (50%)
Высокий уровень коммуникативных способностей	0	1 (8%)
Очень высокий уровень коммуникативных способностей	0	0

Результаты диагностических исследований показывают повышение уровня коммуникативной компетенции подростков по окончании цикла занятий по программе «Теплый круг». Все этапы групповой работы — развитие доверия к окружающим людям, умение эффективно общаться с другими людьми, овладение навыками и приемами эффективного поведения в ситуациях конфликтного взаимодействия и способами нахождения решения в конфликтных ситуациях, овладение навыками саморегуляции и контроля, умение противостоять нежелательному влиянию среды, формулирование собственного мнения, слушание чужих точек зрения, критическая оценка, групповая дискуссия по нахождению общего решения, рефлексия способов групповой работы — требуют не только приобретения, но и совершенствования навыков коммуникации, что дает основание для продолжения дальнейшей работы по данному направлению.

4. Служба ранней помощи

Служба ранней помощи - это междисциплинарная структура, предназначенная для оказания помощи детям с особыми потребностями в возрасте от 0 до 4 лет и их семьям с целью содействия оптимальному развитию ребенка и его адаптации в обществе.

Деятельность Службы основана на межведомственном подходе, включающем методы и технологии медико-социальной и психолого-педагогической помощи детям младенческого и раннего возраста с выявленными нарушениями развития (риском нарушения) и их семьям.

Результатом работы службы ранней помощи является предоставление квалифицированной междисциплинарной семейно-центрированной помощи ребенку с целью содействия его оптимальному развитию и адаптации в обществе.

Целью деятельности Службы является организованная психолого-педагогическая и социальная поддержка семьи, имеющей ребенка с выявленными нарушениями развития (риском нарушения), не посещающего специализированное дошкольное образовательное учреждение, подбор адекватных способов взаимодействия с ребенком, его воспитания и обучения, коррекция отклонений в развитии.

Основными задачами Службы являются:

- проведение психолого-педагогического обследования детей с нарушениями развития (риском нарушения) и их семей;
- оказание комплексной коррекционно-развивающей помощи детям с нарушениями развития (риском нарушения) и психолого-педагогической поддержки их семьям;
- осуществление работы по адаптации, социализации и интеграции детей с нарушениями развития (риском нарушения);
- включение родителей (законных представителей) в процесс воспитания и обучения ребенка;
- определение дальнейшего образовательного маршрута ребенка.

За период 2019 года комплексное диагностическое обследование в условиях службы ранней помощи прошли 210 детей раннего возраста.

4.1 Коррекционно-развивающая помощь в условиях СРП

В 2019 году получили комплексную коррекционно - развивающую помощь специалистов Службы ранней помощи 30 детей раннего возраста с проблемами в развитии. Ранняя комплексная помощь предполагает широкий спектр долгосрочных медико- психолого- педагогических услуг, ориентированных на ребенка и его семью и осуществляемых в процессе согласованной работы специалистов разного профиля: педагога- психолога, учителя- логопеда, педагога- дефектолога, врача- невропатолога. Анализ полученных результатов углубленного медико- психолого- педагогического обследования детей, зачисленных на коррекционные занятия, позволил сделать вывод о неоднородности группы по уровням речевого развития, степени сформированности навыков социального поведения, игровых действий, сенсорных представлений, предметно- практической деятельности, наличию сопутствующей неврологической симптоматики, нарушениям функций отдельных анализаторов. По результатам проведенной предварительной диагностики выявлены следующие нарушения развития:

- Нарушения зрения — 1 чел.
- Тяжелые и множественные нарушения развития, в т.ч. ДЦП -10

- Нарушения ОДА - 1
- Задержка речевого развития– 4
- Слабослышащие (тугоухость 1-2 ст) – 1
- Задержка познавательного развития-9
- Синдром Дауна-4

18 детей, посещающих занятия в службе, имеют статус «ребенок-инвалид» и множественные нарушения развития.

В течение 2019 года проведено 2160 индивидуальных и 432 групповых занятий.

На групповых занятиях специалисты службы реализуют коррекционно-развивающие программы для детей раннего возраста по следующим направлениям:

- Программа групповых коррекционно-развивающих занятий ЛФК (двигательного сопровождения) для детей раннего возраста с нарушениями опорно-двигательного аппарата;
- Программа групповых занятий по развитию познавательной деятельности детей раннего возраста с синдромом Дауна;
- Групповая программа по формированию и развитию познавательной активности детей раннего возраста в СРП.

При проведении индивидуальных коррекционных занятий учитываются следующие методические требования:

- Особое место в содержании работы отведено занятиям по организации адекватного взаимодействия в диаде «мать и дитя». Установление крепких связей между ребенком и родителем дает отличную динамику в развитии малышей.
- Игровая форма организации занятий является доминирующей. Игра рассматривается не столько как развлечение, но, главным образом, как средство развития и коррекции.
- Использование эмоций, как относительно более сохранной стороны психики детей, для привлечения их внимания, повышения мотивации, стимуляции познавательных потребностей и развития речи.
- Предметно - действенное обучение, организация постоянной активной практической деятельности с конкретными предметами. Речевое сопровождение деятельности.

➤ Постепенное усложнение действий: на уровне взаимодействия с помощью полусопряженных (частично совместных) с педагогом действий; на уровне восприятия (работа после обучающего эксперимента); на уровне применения знаний по образцу; на уровне речевой инструкции.

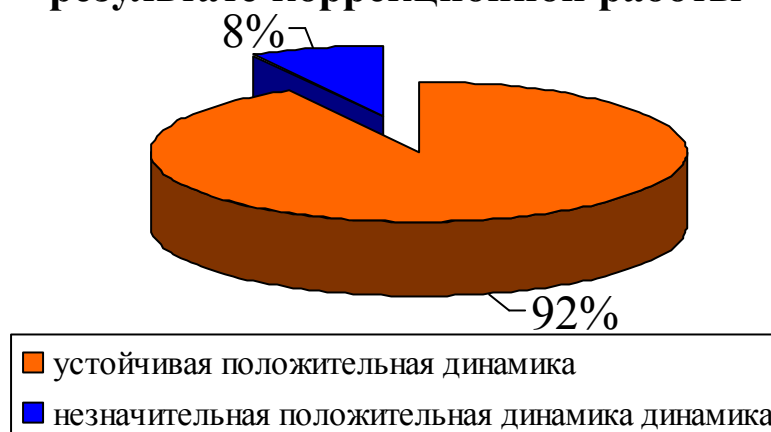
➤ Большая повторяемость материала, применение его в новых условиях.

Режим педагогических нагрузок и продолжительность занятий определяются индивидуальными возможностями ребенка, соматическим и неврологическим состоянием, готовностью к сотрудничеству с новым взрослым, уровнем психического развития и сформированностью таких психических функций, как внимание, восприятие, произвольная регуляция поведения.

Коррекционно- педагогические занятия проводятся 2-3 раза в неделю, общая продолжительность занятия от 25 до 45 минут. Содержания и методы работы специалиста с ребенком систематизированы и представлены в индивидуальной программе развития, которая составляется на каждого ребенка, посещающего СРП.

Устойчивая положительная динамика в результате коррекционно-развивающих занятий наблюдается у 22 (92%) детей. Отмечается развитие позитивных связей в диаде «мать и дитя», в установлении социальных отношений: способности воспринимать инструкции, принимать правила, строить отношения с детьми и взрослыми, регулировать свои эмоции. Дети приобрели умения и навыки игровой деятельности, самообслуживания, отмечается динамика в развитии речи, общей и мелкой моторики. Эти дети продолжают свой образовательный маршрут в группах общеобразовательных, а так же компенсирующей/ комбинированной направленности ДОО Западного образовательного округа. 8 детей (8%) в связи с наличием множественных нарушений, получили незначительную положительную динамику. Эти дети продолжают занятия в Службе ранней помощи в 2019 году.

динамика развития детей раннего возраста в результате коррекционной работы



Развивающая и коррекционная работа с детьми раннего возраста может быть эффективной только при комплексном включении всех участников педагогического процесса, активной позиции родителей и педагогов. За период 2019 уч. года специалистами Службы ранней помощи было проведено групповые консультации для педагогов по вопросам речевого и эмоционального развития детей младшего возраста, в том числе в ходе выездной диагностики.

Основными направлениями консультационной и методической работы с родителями явились:

- помощь в разрешении проблемных вопросов воспитания, развития ребенка раннего возраста с ОВЗ
- разработка индивидуальных планов занятий для детей с ограниченными возможностями, обучение родителей для работы с детьми по составленным планам и обеспечение их необходимыми методическими материалами

По данным направлениям проведены 14 групповых консультаций для родителей детей раннего возраста, посещающих Службу ранней помощи на базе Центра диагностики и консультирования. В текущем году были проведены также консультативно-диагностические мероприятия для родителей и детей, в том числе с ограниченными возможностями здоровья, на базе детских поликлинических отделений учреждений здравоохранения городского круга Сызрань Самарской области в рамках межведомственной акции «Ранняя помощь», посвященной Дню защиты детей. Все родители были обеспечены необходимыми методическими материалами в соответствии с тематикой проводимых консультаций.

Оценка удовлетворенности родителей качеством оказываемых услуг и результатами коррекционно-развивающей работы специалистов службы ранней помощи в 2019 году выглядит следующим образом. (Данная выборка

исследования составила – 30 родителей детей раннего возраста, посещающих занятия в СРП.)

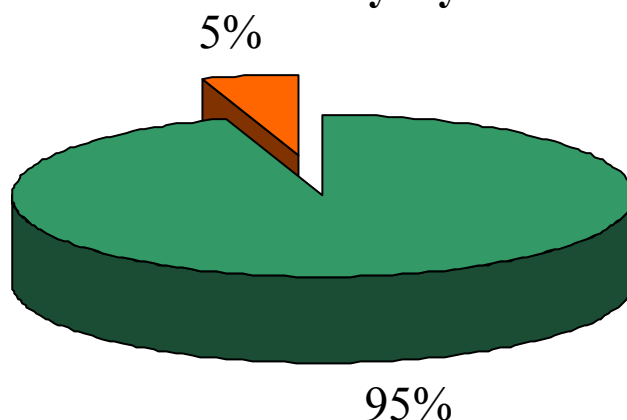
На вопрос: *«Произошли ли у вашего ребенка изменения, в ходе коррекционных занятий?»*

- 90 % ответили, что отмечают у ребенка значительные улучшения;
- 10% родителей считают, что появились незначительные успехи

Рассматривая *удовлетворенность родителей результатами оказанных услуг Службой ранней помощи, можно сказать, что большинство из них удовлетворены работой Службы.*

- 95% удовлетворены;
- 5% частично;

удовлетворенность родителей результатом оказанных услуг



■ удовлетворены ■ частично удовлетворены

На вопрос: *«В какой мере соответствует конечный результат коррекционной работы тому, что вы ожидали в начале?»* родители ответили так:

- 84 % полностью соответствует;
- 16 % частично соответствует;
- 0 % не соответствует.

По вопросу: *«Обратитесь ли вы вновь в Службу ранней помощи, если возникнет необходимость в педагогической помощи, консультации?»* результаты такие:

- 100 % да, безусловно.

5. Кадровые ресурсы образовательного процесса

ГБУ ЦППМП «Центр диагностики и консультирования» укомплектован кадрами, имеющими необходимую квалификацию для решения задач, определенных основным планом развития учреждения.

В 2019 году в учреждении работали:

руководитель- 1-чел;

замдиректора – 2 чел;

педагогический состав- 12 чел., из которых:

- Педагог-психолог – 4 чел.
- Учитель-дефектолог – 3 чел.
- Учитель-логопед – 3 чел.
- Социальные педагоги – 2 чел

Всего пед работников	Образование		Квалификационная категория		Возраст		Прошли курсы повышения квалификации за последние 5 лет
	высшее	среднее	высшая	первая	До 30 лет	От 30 лет	
12 чел	12 чел	-	4 чел	3 чел	1 чел	1 чел	12 чел

Численность педагогических работников, имеющих педагогический стаж до 5 лет- 1 человек; свыше 30 лет- 1 человек. Большинство работников имеют стаж более 10 лет.

Из 12 человек педагогического коллектива имеют отраслевые награды: 2 человека награждены Почетными грамотами МОиН РФ; 1 человек- Почетной грамотой МОиН Самарской области, 2 специалиста Почетными грамотами Западного управления МОиН Самарской области. 1 педагог награжден Благодарностью Главы городского округа Сызрань.

В рамках обмена опытом в педагогическом сообществе специалисты принимали участие :

- Всероссийская конференция (с международным участием) по вопросам обучения, воспитания, интеграции детей с нарушением слуха, посвященной 150-летию со дня рождения Е.Г. Ласточкиной, г. Казань, Университет управления «ТИСБИ», апрель 2019г. -специалисты СРП ;
- I Региональная научно-практическая конференция «Система помощи детям с РАС: основные векторы развития», 30 сентября 2019 год-специалисты СРП ;

- Межрегиональная научно-практическая конференция «Инклюзивное образование: эффективные практики обучения лиц с ограниченными возможностями здоровья», 11-12 декабря 2019 год-специалисты СРП ;
- VIII Международный форум «Каждый ребенок достоин семьи» - специалисты СРП .

В 2019 году специалисты ГБУ ЦППМСП участвовали в конкурсах:

- Диплом II степени за победу во Всероссийском творческом конкурсе «Солнечный праздник - Масленица», март 2019г — специалисты СРП;
- Участники I Региональной выставки-конкурса авторских дидактических пособий по коррекционно- развивающей работе с детьми с ОВЗ «Палитра мастерства», ГБОУ Самарской области «Школа-интернат «Преодоление» для обучающихся с ОВЗ г.о.Самара», апрель 2019г :учителя- логопеды Трофимец В.Д., Южакова Л.Г., специалисты СРП;
- Областной конкурс психолого-педагогических программ «Психология развития и адаптации в 2019 году», ГБУ ДПО Самарской области «Региональный социопсихологический центр», (учитель -дефектолог, Касимова Г.И., педагог- психолог Сидорова Е.А. награждены Благодарственными письмами);
- Конкурс профессионального мастерства педагогических работников, осуществляющих психолого-педагогическое сопровождение детей раннего возраста и дошкольного возраста с ОВЗ в номинации «Специалист по раннему возрасту», Западное управление министерства образования и науки Самарской области, апрель 2019 г.Сызрань, (учитель -дефектолог, Касимова Г.И. награждена почетной грамотой).

Учитель- дефектолог Касимова Г.И. стала призером Конкурса профессионального мастерства педагогических работников, осуществляющих психолого-педагогическое сопровождение детей раннего и дошкольного возраста с ОВЗ Министерства образования и науки Самарской области, заняв II место в номинации «Специалист по раннему развитию».

Публикации специалистов ГБУ ЦППМСП в 2019 году

№ п/п	Название публикации	Ф.И.О. автора	Выходные данные (название издания, город, издательство и т.д.)

1	Психолого- педагогическое сопровождение детей с ОВЗ в условиях ППМС- центра	Волкова Г.А. Протопопова Е.А.	Сборник материалов по итогам Всероссийской конференции (с международным участием) по вопросам обучения, воспитания, интеграции детей с нарушением слуха, посвященной 150-летию со дня рождения Е.Г. Ласточкиной, г.Казань, апрель 2019г.
2	Особенности сопровождения детей со сложной структурой дефекта в условиях ГБУ « Центр диагностики и консультирования	Ануфриева Л.В. Барабанова Н.В.	Сборник материалов по итогам Всероссийской конференции (с международным участием) по вопросам обучения, воспитания, интеграции детей с нарушением слуха, посвященной 150-летию со дня рождения Е.Г. Ласточкиной, г.Казань, апрель 2019г.
3	Абилитация детей раннего и младшего возраста с нарушениями слуха в службе ранней помощи	Журавлева С.В.	Сборник материалов по итогам Всероссийской конференции (с международным участием) по вопросам обучения, воспитания, интеграции детей с нарушением слуха, посвященной 150-летию со дня рождения Е.Г. Ласточкиной, г.Казань, апрель 2019г.
4	«Познавательное развитие слабослышащих детей раннего возраста»	Касимова Г.И.	Сборник материалов по итогам Всероссийской конференции (с международным участием) по вопросам обучения, воспитания, интеграции детей с нарушением слуха, посвященной 150-летию со дня рождения Е.Г. Ласточкиной, г.Казань, апрель 2019г.
5	«Система ранней помощи семьям, воспитывающим	Волкова Г.А. Фомина А.А.	Сборник материалов по итогам Всероссийской конференции (с

	детей с нарушением слуха. в г.о. Сызрань		международным участием) по вопросам обучения, воспитания, интеграции детей с нарушением слуха, посвященной 150-летию со дня рождения Е.Г. Ласточкиной, г.Казань, апрель 2019г.
6	Физическое развитие детей раннего возраста с нарушением слуха	Осит Г.А. Фомина А.А.	Сборник материалов по итогам Всероссийской конференции (с международным участием) по вопросам обучения, воспитания, интеграции детей с нарушением слуха, посвященной 150-летию со дня рождения Е.Г. Ласточкиной, г.Казань, апрель 2019г.
7	Обучение детей с расстройством аутистического спектра навыкам социального поведения	Ануфриева Л.В. Барабанова Н.В.	Сборник научных трудов XIII Международной научно-образовательной конференции
8	Сопровождение лиц с речевыми нарушениями логопедом	Трофимец В.Д. Южакова Л.Г.	Сборник научных трудов XIII Международной научно-образовательной конференции
9	Нарушение письменной речи, как фактор возникновения школьной дезадаптации	Трофимец В.Д. Южакова Л.Г.	Сборник научных трудов XIII Международной научно-образовательной конференции
10	Организация сопровождения дошкольников с ОВЗ в условиях ГБУ ЦППМСП ЦДК	Трофимец В.Д. Южакова Л.Г.	Интернет- форум СИПКРО
11	Психологическая диагностика ребенка с РАС на ПМПК, как начальный этап психолого-педагогического сопровождения	Евдокимов А.В. Сидорова Е.А.	Интернет- форум СИПКРО
12	Практики коррекционно-развивающего	Ануфриева Л.В.	Интернет- форум СИПКРО

	сопровождения детей с ТМНР и инвалидностью	Барабанова Н.В.	
13	Приемы работы со слабовидящим/слепым ребенком по развитию готовности сохранных анализаторов к восприятию признаков и свойств его окружения	Касимова Г.И. Осит Г.А.	№1-2019, Самара, электронный журнал ГБУ ДПО Самарской области «ЦСО»
14	Сенсорная интеграция, как часть комплексной программы помощи детям с РАС в Службе ранней помощи г.о. Сызрань	Фомина А.А.	№1-2019, Самара, электронный журнал ГБУ ДПО Самарской области «ЦСО»
15	Индивидуальная программа развития ребенка с РАС в СРП – развивающее обучение в естественной среде	Фомина А.А.	№5-2019, Самара, электронный журнал ГБУ ДПО Самарской области «ЦСО»
16	Практики коррекционно-развивающего сопровождения детей с РАС в условиях ППМС- центра	Ануфриева Л.В. Барабанова Н.В.	электронный журнал ГБУ ДПО Самарской области «ЦСО» « Практики инклюзивного образования в Самарском регионе»
17	Инклюзивный подход в работе дефектолога со слабослышащими детьми раннего возраста	Касимова Г.И. Осит Г.А.	№6-2019, Самара, электронный журнал ГБУ ДПО Самарской области «ЦСО»

II. Показатели деятельности ППМС- Центра

(по форме, утвержденной приказом Министерства образования и науки Российской Федерации от 10 декабря 2013 года)

№ п/п	Показатели	Единица измерения
1.	Образовательная деятельность	
1.1	Общая численность обучающихся, в том числе:	0

1.1.1	Детей дошкольного возраста (3-7 лет)	0
1.1.2	Детей младшего школьного возраста (7-11 лет)	0
1.1.3	Детей среднего школьного возраста (11-15 лет)	0
1.1.4	Детей старшего школьного возраста (15-17 лет)	0
1.2	Численность учащихся, обучающихся по образовательным программам по договорам об оказании платных образовательных услуг	0
1.3	Численность/ удельный вес численности учащихся, занимающихся в 2-х и более объединениях(кружках, секциях, клубах), в общей численности учащихся	0
1.4	Численность/удельный вес численности учащихся с применением дистанционных образовательных технологий, электронного обучения, в общей численности учащихся	0
1.5	Численность/удельный вес численности учащихся по образовательным программам для детей с выдающимися способностями, в общей численности учащихся	0
1.6	Численность/удельный вес численности учащихся по образовательным программам, направленным на работу с детьми с особыми потребностями в образовании, в общей численности учащихся, в том числе:	0
1.6.1	Учащиеся с ограниченными возможностями здоровья	0
1.6.2	Дети- сироты, дети, оставшиеся без попечения родителей	0
1.6.3	Дети- мигранты	0
1.6.4	Дети, попавшие в трудную жизненную ситуацию	0
1.7	Численность/удельный вес численности учащихся, занимающихся учебно- исследовательской, проектной деятельностью, в общей численности учащихся	0
1.8	Численность/удельный вес численности учащихся, принявших участие в массовых мероприятиях(конкурсы, соревнования, фестивали, конференции), в общей численности учащихся, в том числе:	0
1.8.1	На муниципальном уровне	0
1.8.2	На региональном уровне	0
1.8.3	На межрегиональном уровне	0
1.8.4	На федеральном уровне	0
1.8.5	На международном уровне	0
1.9	Численность/удельный вес численности учащихся- победителей и призеров массовых мероприятий (конкурсы, соревнования, фестивали, конференции), в общей численности учащихся, в том числе:	0
1.9.1	На муниципальном уровне	0
1.9.2	На региональном уровне	0
1.9.3	На межрегиональном уровне	0
1.9.4	На федеральном уровне	0
1.9.5	На международном уровне	0
1.10	Численность/удельный вес численности учащихся, участвующих в образовательных и социальных проектах, в общей численности учащихся, в том числе:	0
1.10.1	Муниципального уровня	0

1.10.2	Регионального уровня	0
1.10.3	Межрегионального уровня	0
1.10.4	Федерального уровня	0
1.10.5	Международного уровня	0
1.11	Количество массовых мероприятий, проведенных образовательной организацией, в том числе	3
1.11.1	На муниципальном уровне	3
1.11.2	На региональном уровне	0
1.11.3	На межрегиональном уровне	0
1.11.4	На федеральном уровне	0
1.11.5	На международном уровне	0
1.12	Общая численность педагогических работников	12
1.13	Численность/удельный вес численности педагогических работников, имеющих высшее образование, в общей численности педагогических работников	12/100%
1.14	Численность/удельный вес численности педагогических работников, имеющих высшее образование, педагогической направленности (профиля), в общей численности педагогических работников	12/100%
1.15	Численность/удельный вес численности педагогических работников, имеющих среднее профессиональное образование, в общей численности педагогических работников	0
1.16	Численность/удельный вес численности педагогических работников, имеющих среднее профессиональное образование профессиональной направленности (профиля), в общей численности педагогических работников	0
1.17	Численность/удельный вес численности педагогических работников, которым по результатам аттестации присвоена квалификационная категория в общей численности педагогических работников, в том числе:	7/58%
1.17.1	высшая	4/33%
1.17.2	первая	3/25%
1.18	Численность/удельный вес численности педагогических работников в общей численности педагогических работников, педагогический стаж которых составляет:	
1.18.1	До 5 лет	1/8%
1.18.2	Свыше 30 лет	1/8%
1.19	Численность/удельный вес численности педагогических работников, в общей численности педагогических работников в возрасте до 30 лет	1/8%
1.20	Численность/удельный вес численности педагогических работников, в общей численности педагогических работников в возрасте от 55 лет	1/8%
1.21	Численность/удельный вес численности педагогических и административно — хозяйственных работников, прошедших за последние 5 лет повышение квалификации/ профессиональную переподготовку по профилю педагогической деятельности или иной осуществляемой в образовательной организации деятельности, в общей численности педагогических и	12/100%

	административно- хозяйственных работников	
1.22	Численность, удельный вес численности специалистов, обеспечивающих методическую деятельность образовательной организации, в общей численности сотрудников образовательной организации	0
1.23	Количество публикаций, подготовленных педагогическими работниками образовательной организации	
1.23.1	За 3 года	36 публикаций
1.23.2	За отчетный период	17 публикаций
1.24	Наличие в организации дополнительного образования системы психолого- педагогической поддержки одаренных детей, иных групп детей, требующих повышенного педагогического внимания	да
2.	Инфраструктура	
2.1	Количество компьютеров в расчете на одного учащегося	0
2.2	Количество помещений для осуществления образовательной деятельности, в том числе:	
2.2.1	Учебный класс	1
2.2.2	Лаборатория	0
2.2.3	Мастерская	0
2.2.4	Танцевальный класс	0
2.2.5	Спортивный зал	0
2.2.6	Бассейн	0
2.3	Количество помещений для организации досуговой деятельности учащихся, в том числе:	
2.3.1	Актальный зал	0
2.3.2	Концертный зал	0
2.3.3	Игровое помещение	1
2.4	Наличие загородных оздоровительных лагерей, баз отдыха	нет
2.5	Наличие в образовательной организации электронного документооборота	да
2.6	Наличие читального зала, библиотеки, в том числе:	нет
2.6.1	С обеспечением возможности работ на стационарных компьютерах или использования переносных компьютеров	нет
2.6.2	С медиатекой	нет
2.6.3	Оснащенного средствами сканирования и распознавания текстов	нет
2.6.4	С выходом в Интернет с компьютеров, расположенных в помещении библиотеки	нет
2.6.5	С контролируемой распечаткой бумажных материалов	нет
2.7	Численность/удельный вес численности учащихся, которым обеспечена возможность пользоваться широкополосным Интернетом (не менее 2 Мб/с), в общей численности учащихся	0

Директор ГБУ ЦППМСП ЦДК

Г.А. Волкова

